

Macchi MC.205 Veltro

No 2519 model kit
modèle réduit



1:32
scalascale

**UPGRADED
MOULDITS**

Macchi MC.205 Veltro

Caratteristiche del modello

Il Macchi M.C. 205 Veltro è considerato da molti come il miglior caccia italiano della Seconda Guerra Mondiale. L'evoluzione del "Folgore" mantenne inalterato l'eccellente design aeronautico del predecessore e venne equipaggiato, come gli altri caccia della "serie 5", con il motore tedesco Daimler-Benz DB605. Il potente motore da 12 cilindri a V, prodotto anche su licenza dalla Fiat, consentiva al Veltro di raggiungere la velocità massima di 640 Km/h. Veloce, maneggevole e ben armato, con l'adozione di 2 mitragliatrici da 12,7 mm nel muso e di 2 cannoni da 20 mm nelle ali, era in grado di combattere alla pari con i migliori caccia Alleati del periodo come il P-51 Mustang americano. Entrò in linea nei primi mesi del 1943 con la Regia Aeronautica. Dopo l'armistizio dell'8 settembre venne impiegato, sino al termine del conflitto, sia dei reparti di volo della Repubblica Sociale Italiana sia da quelli dell'Aeronautica Cobelligerante.

- **Cockpit super dettagliato con decalcomanie 3D;**
- **Foglio per mascherature parabrezza/tettuccio abitacolo (interno-esterno) e ruote;**
- **Vano motore ed alloggiamenti delle mitragliatrici finemente dettagliati;**
- **Carrello di atterraggio dettagliato con coperture anti-sabbia opzionali;**
- **Parti in PE per abitacolo, scarichi motore e flaps;**
- **Rivetti e incisioni pannellature riprodotte fedelmente**
- **Superfici alari e di coda mobili, flap posizionabili aperti o chiusi;**
- **Foglio decals per 8 differenti versioni;**
- **Decalcomanie realistiche per la riproduzione della mimetica ad anelli di fumo con guida applicativa**
- **Guida completa alla verniciatura e alla decalizzazione di tutte le versioni.**



A. Serie III, MM 92166, Regia Aeronautica, 378a Squadriglia, 155o Gruppo Autonomo, Capoterra, Sardinia, July 1943.



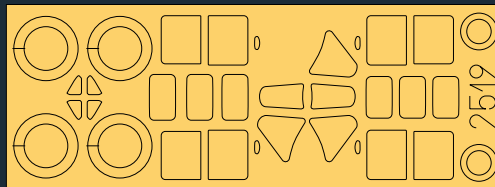
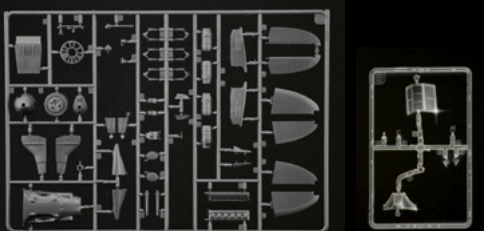
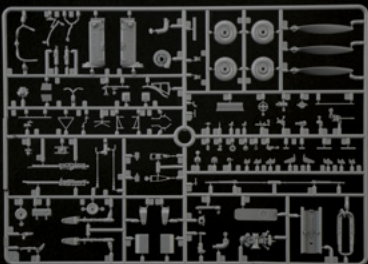
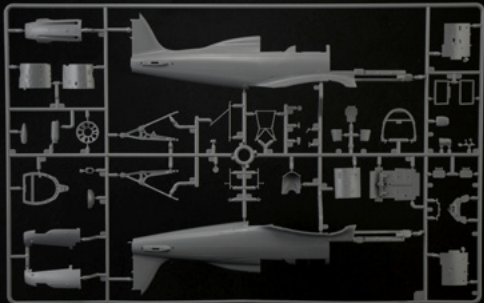
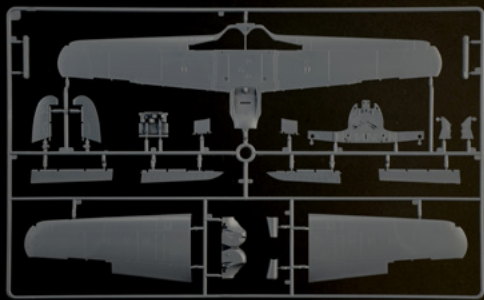
B. Serie III, MM 92186 (?), Regia Aeronautica, 85a Squadriglia, 18o gruppo, 3o Stormo, Cerveteri (Roma), Italy, July 1943.



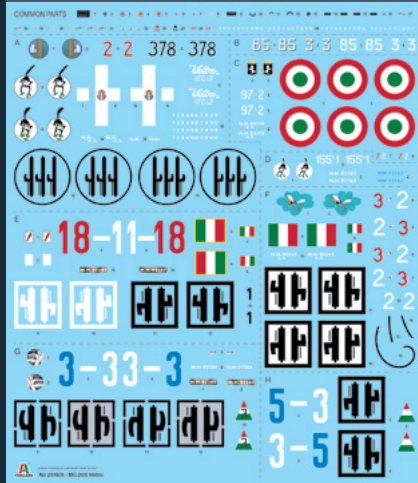
C. Serie III, MM 92178, Regia Aeronautica, 97a Squadriglia, 9o Gruppo, 4o Stormo, Brindisi, Italy, October 1943.



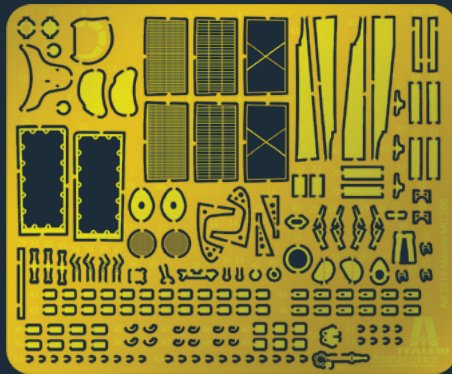
D. Serie III, MM 92163, Regia Aeronautica, 155o Gruppo, 51o Stormo, Leverano Airfield (LE), February 1944.



Foglio per mascherature parabrezza/tettuccio abitacolo (interno-esterno) e ruote



Foglio decals per 8 differenti versioni;



Parti in PE per abitacolo, scarichi motore e flaps



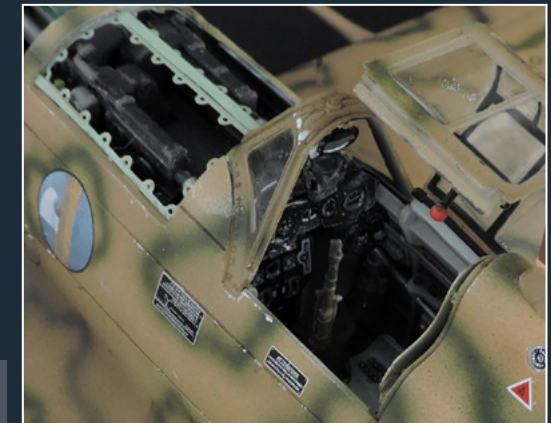
Decalcomanie per la riproduzione della mimetica ad anelli di fumo



Cockpit 3D decals



Guida completa alla verniciatura e alla decalizzazione di tutte le versioni



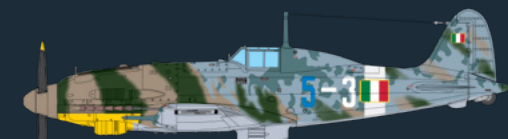
E. Serie III, MM 92287, A.N.R., 1a Sq." Antonio Larsimont (Asso di Bastioni)" 1o Gr. Caccia, Reggio dell'Emilia, Italy, april 1944.



F. Serie III, MM 92242, A.N.R., 2a Sq." Guido Bobba (Vespa Incacchiata)", 1o Gr. Caccia, Campofornido (UD), Italy, march 1944.



G. Serie III, MM 92264 (?), A.N.R., 3a Sq "Dante Ocarso (Arciere)", 1o Gr. Caccia, Reggio dell'Emilia, march 1944.



H. Serie VI, MM 98219/98224 (?), A.N.R., 3a Sq "Dante Ocarso (Arciere)", 1o Gr. Caccia, Reggio dell'Emilia, june 1944.